

The KVY logo is located in the top right corner. It consists of the lowercase letters 'kvvy' in a white, sans-serif font, centered within a blue circular graphic that has a gradient from light blue to dark blue. The logo is set against a dark blue rectangular background that has a rounded bottom-left corner.

kvvy

Kylänsuonojan valuma-alue tarkastelu

KVY Tutkimus Oy



TYÖSELOSTUS
2025

Kylänsuonojan valuma-alue tarkastelu

Raportti, 08.07.2025

Laatinut:

KVYV Tutkimus Oy / Tampere
Timi Utriainen, suunnittelija, energia- ja ympäristötekniikan insinööri

Tilaaja:

Pro Hauhonselkä ry
c/o Savikontie 3
14700 Hauho

SISÄLTÖ

1. SUUNNITTELU- JA MITTAUSAINEISTO	1
1.1 Perustiedot	1
2. TOIMENPIDEALUEEN PERUSTIEDOT	1
2.1 Sijainti, maankäyttö ja ympäristön ominaispiirteet	1
2.2 Kaavoitusilanne	2
2.3 Ojituslaitokset ja -yhteisöt	2
2.4 Pohjavesialueet	3
2.5 Luontoarvot	3
2.6 Kulttuuriperintö- ja arkeologiset kohteet	4
2.7 Maankamaratiedot	4
3. VAIKUTUSARVIOT LUPA- JA VALVONTAVIRANOMAISILLE	4
4. KOHTEET VALUMA-ALUEELLA	5
4.1 Kosteikko	6
4.2 Kaksitasouomat 1 ja 2	6
4.3 Allastaminen	6
4.4 Pumppu-asema	7
SUUNNITTELU- JA MITTAUSAINEISTON YHTEYSTIEDOT	7
5. TOIMENPIDEALUEEN SIJAINTIKARTTA	8

LIITTEET

SUUNNITELMASELOSTUS _ 10092025

LIITEPIIRUSTUKSET:

1. Toimenpide-ehdotukset karttapohjalla
2. Pintakartta _ 1808 He1
3. Pituusleikkaus / nykytilaselvitys _ 1808 He1
4. Hyötyaluekartta _ 1808 He1

Kylänsuonojan valuma-alue tarkastelu

1. SUUNNITTELU- JA MITTAUSAINEISTO

1.1 Perustiedot

Koordinaattijärjestelmä: ETRS-TM35FIN
Korkeustaso: N2000
Piirustusten tiedostomuodot: .pdf

2. TOIMENPIDEALUEEN PERUSTIEDOT

2.1 Sijainti, maankäyttö ja ympäristön ominaispiirteet

Kylänsuonojan perkaus ojitusyhteisön kunnostuskohde sijaitsee Miehoilantien läheisyydessä Hauhon Miehoilassa, Hämeenlinnan kaupungissa. Hauhon keskusta on matkaa noin 15 km ja Hämeenlinnan keskusta 40 km.

Oja laskee Iso-Roineeseen kulkien lähes koko matkansa peltoalueiden halki ja sen valuma-alueen pinta-ala on noin 1,76km², josta peltoa on noin 1,11km².

Purkupisteen yläpuolelle laskettu valuma-alue.



(c) Suomen metsäkeskus

Kuva 1. (Metsäkeskus valuma-alueen määrittäminen)

2.2 Kaavoitustilanne

Kohde ei sijaitse asemakaava-alueella (tiedot tarkistettu ympäristö.fi Karpalo 09.04.2025).

2.3 Ojituslaitokset ja -yhteisöt

Kylänsuonojan perkaus (1808aHe1_1808He1) hanke on toteutettu vuonna 1965.

Karttakohteiden tiedot

Ojitusyhteisö	
Rakenteen_Id_Vestyssa	54815
Toimitusnumero	1808aHe1_1808He1
Arkistonumero	12385, 1226
Hankkeen_nimi	Kylänsuonojan perkaus
Digitointiorganisaatio	HAM
Digitointipäivä	2019-08-07Z
Hankkeen_nimi_ymparistohallinnon tietojärjestelmässä	Kylänsuonojan perkaus
Rakenteen_tyyppi	Ojat
Rakenteen_käyttöönottovuosi	1965
Kunta	Hämeenlinna
ELY_keskus	HAMy
Vesistöalueen_tunnus	35.773
Vesistöalueen_nimi	Iso-Roineen a
OBJECTID	318

Kuva 2. (Ympäristö.fi Karpalo)

2.4 Pohjavesialueet

Toimenpidealue ei sijaitse pohjavesialueella (pohjavesialueita koskevat tiedot on tarkistettu 09.04.2025 Paikkatietoikkuna -paikkatietoportaalista).

2.5 Luontoarvot

Toimenpidealueella ei ole luonnonsuojelu- ja/tai Natura-alueita, eikä tiedossa olevia uhanalaisten tai erityisesti suojeltavien lajien tunnettuja esiintymispaikkoja. Toimenpidealueella ei esiinny myöskään luonnonsuojelulain 64 §:ssä tarkoitettuja suojeltuja luontotyyppisiä tai metsälain 10 §:ssä tarkoitettuja luonnon monimuotoisuuden kannalta erityisen tärkeitä elinympäristöjä.

Edellä esitetystä riippumatta on otettava huomioon, ettei toimenpidealueella ole toteutettu erityisiä luontoselvityksiä, jolloin myöskään luontodirektiivin liitteen IV a -lajeihin lukeutuvan viitasammakon (*Rana arvalis*) lisääntymis- ja levähdysalueita ei ole alueelta kartoitettu.

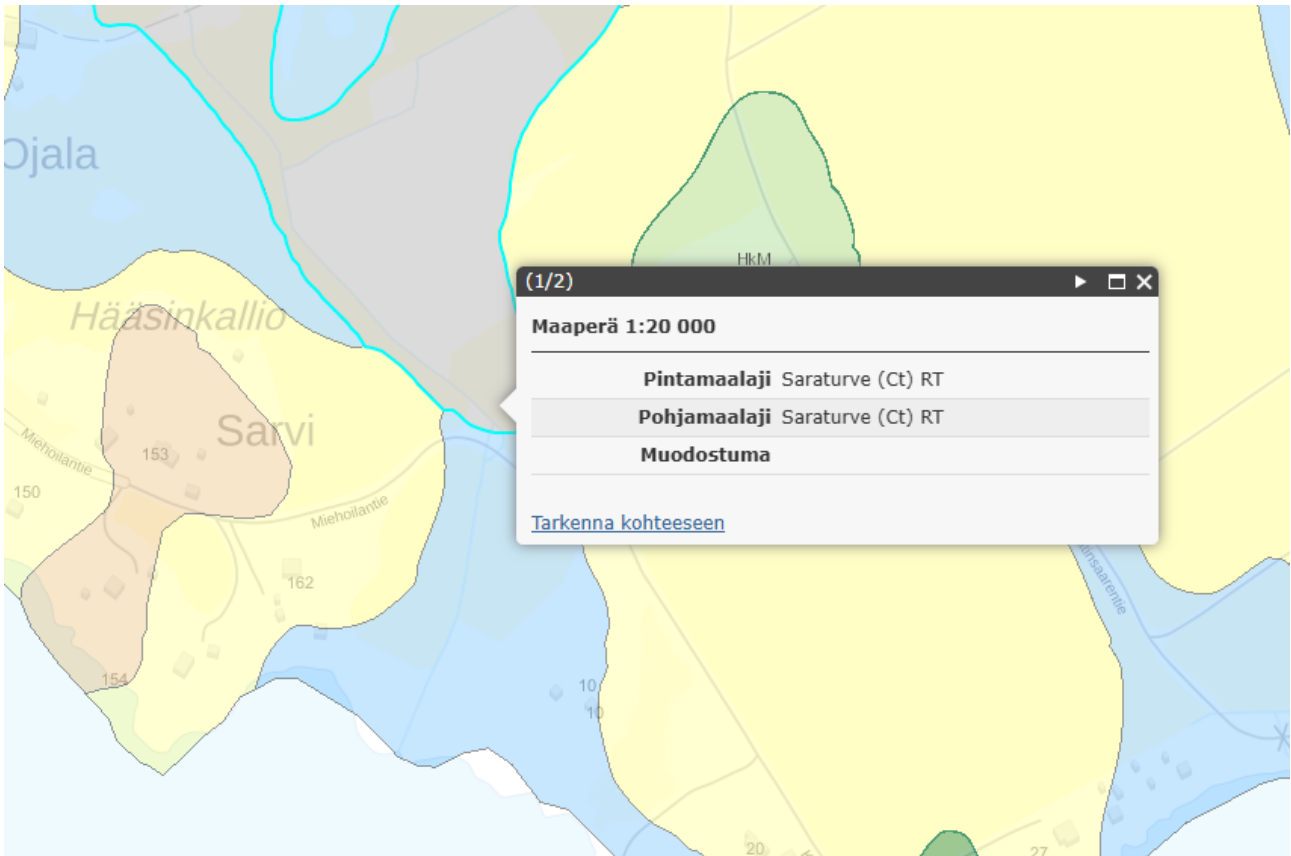
2.6 Kulttuuriperintö- ja arkeologiset kohteet

Toimenpidealueella ei ole kulttuuriperintökohteita tai muinaismuistolain (295/1963) perusteella rauhoitettuja suojelukohteita (kulttuuriperintöä ja arkeologisia kohteita koskevat tiedot on tarkistettu 09.02.2025 Paikkatietoikkuna -paikkatietoportaalista).

2.7 Maankamaratiedot

Geologian tutkimuskeskuksen ylläpitämän maankamaran paikkatietopalvelun mukaan kohdealueen toimenpidealueen pääasialliset pintamateriaalit ovat Saraturve (Ct) sekä Savi (Sa) .

Happamia sulfaatimaita alueella tai sen läheisyydessä ei esiinny (sulfidimaiden esiintymisen riskiarvo tarkistettu GTK:n paikkatietopalvelusta 03.04.2025.)



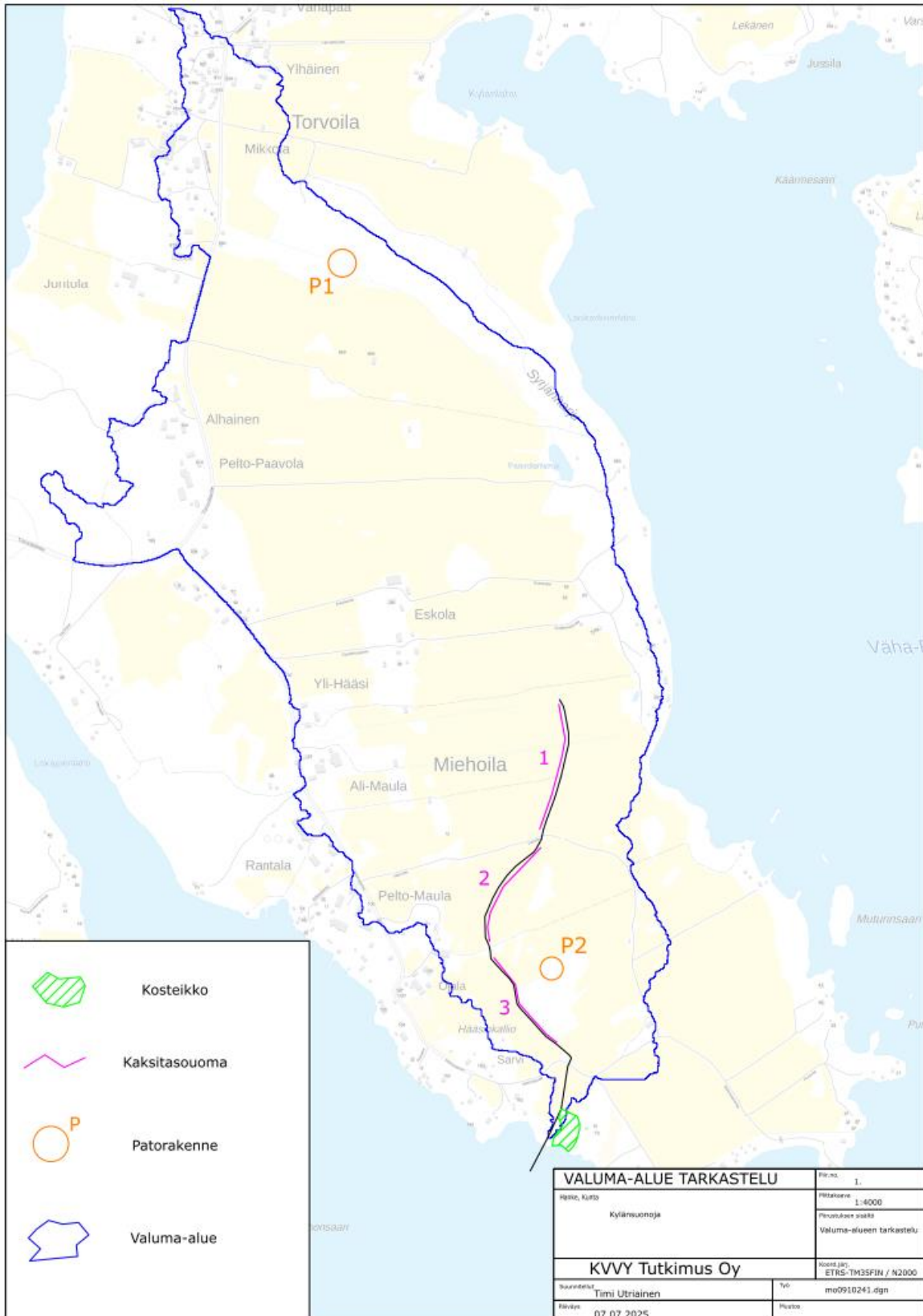
Kuva 3. Geologian tutkimuskeskuksen maankamaratietoon perustuvat toimenpidealueen ja sen lähiympäristön maalajit.

3. VAIKUTUSARVIOT LUPA- JA VALVONTAVIRANOMAISILLE

Suunnitelluissa toimenpiteissä ei muuteta alueen kuivatussyvyyttä, eikä niistä aiheudu haittaa vesiliöstölle tai muille lajeille. Pohjaveden tilaan ei kohdistu vaikutuksia, ja toimenpiteet suoritetaan kokonaisuudessaan maapuolella ilman työskentelyä vesistöjen alueella.

4. KOHTEET VALUMA-ALUEELLA

Kohteena olevalta valuma-alueelta löydettiin kartoituksessa yhteensä 6 potentiaalista vesienhallintarakenteiden kohdetta. Vesienhallintakohteet ja -rakenteet esitellään raportissa kohdetyypeittäin.



Kuva 18.

4.1 Kosteikko

Ojan loppuun olisi mahdollista perustaa kaivamalla ja patoamalla noin 0,45 hehtaarin laajuinen kosteikko. Kosteikko sijoittuisi kiinteistöjen 109-458-13-6, 109-458-13-7, 109-458-13-3 ja 109-458-13-1 alueelle. Kohteelle olisi mahdollista toteuttaa monivaikutteinen rakenne lisäämään alueen monimuotoisuutta ja virkistysarvoja. Monimuotoisuutta toisivat mosaiikkimainen kasvillisuus, niemekkeet ja saarekkeet sekä avovesialueet. Kohteelle olisi myös mahdollista toteuttaa esimerkiksi venevalkama ja nuotiopaikka.



Kuva 19. Kosteikon mahdollinen sijainti ilmakuvassa.

4.2 Kaksitasouomat 1 ja 2

Kaksitasouoma 1 puolestaan olisi pituudeltaan noin 270 metriä ja osuisi kiinteistöjen 109-458-9-22, 109-458-876-2 ja 109-458-878-3 alueille.

Kaksitasouoma 2 Vainiontien eteläpuolelta ja olisi pituudeltaan noin 280 metriä sekä on kiinteistöjen 109-458-18-1 ja 109-458-9-22 alueella.

4.3 Allastaminen

Kiinteistöjen 109-458-876-2, 109-458-878-3 ja 109-458-9-22 alueella oleva kostea metsäkaistale olisi mahdollista allastaa mosaiikkimaisesti monimuotoisuuden ja vesienhallinnan edistämiseksi.

4.4 Pumppu-asema

Pumppuasema uusitaan vesienhallinnan mitoitustarve huomioiden. Uusimisen yhteydessä varmistetaan, että pumppauskapasiteetti ja tekniset ratkaisut vastaavat alueen vedenpinnan hallinnan tavoitteita sekä virtaamavaihteluita, mikä tehostaa ja turvaa vedenpoiston toimintaa kaikissa olosuhteissa.

SUUNNITTELUTOIMISTON YHTEYSTIEDOT

KVVY Tutkimus Oy

Patamäenkatu 24, 33900 Tampere
www.kvvy.fi

Laatinut:



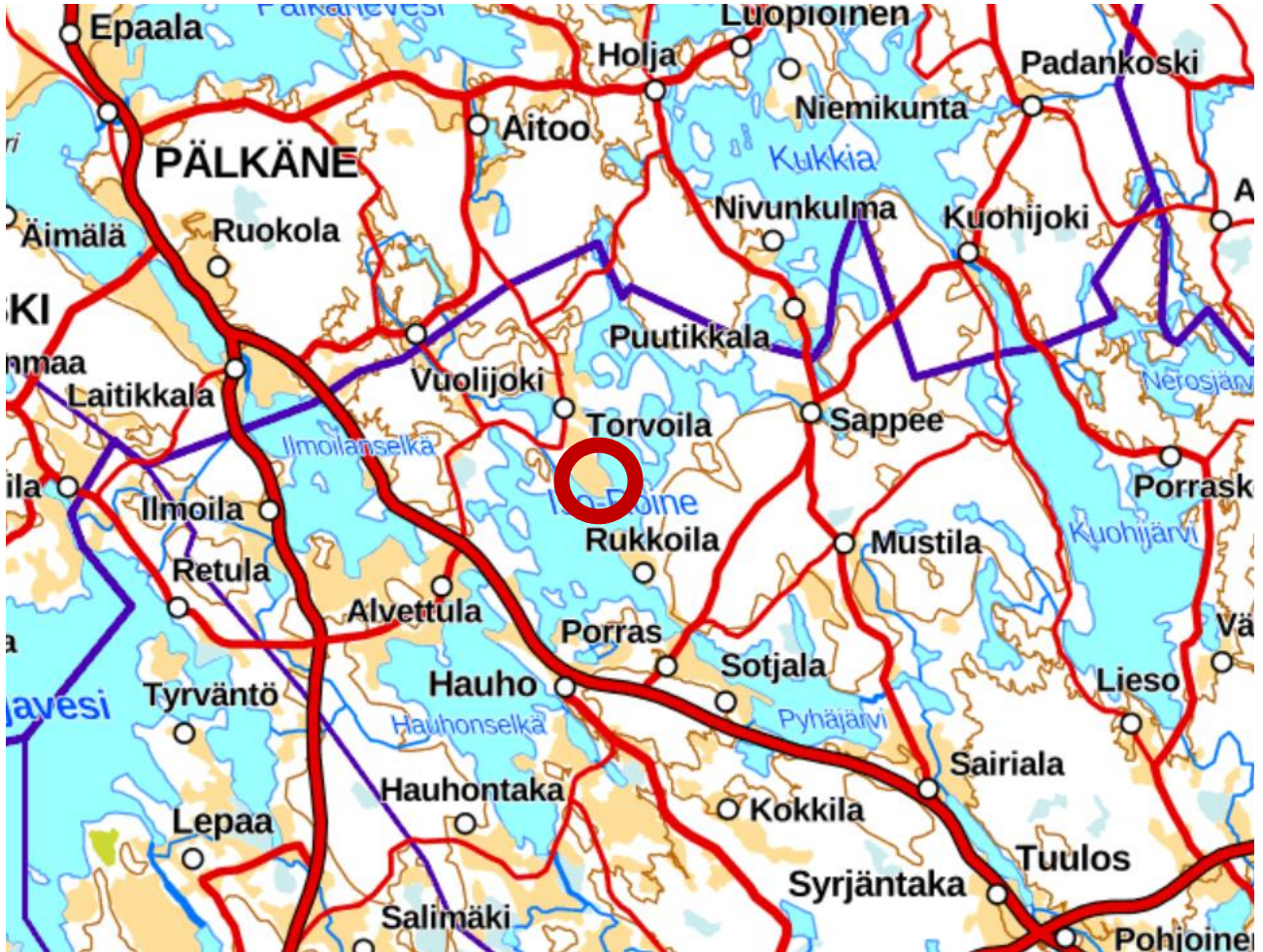
Timi Utriainen
Suunnittelija, Energia- ja ympäristötekniikan insinööri
timi.utriainen@kvvy.fi
gsm 050 428 8249

Hyväksynyt:



Mikko Ortamala
Vesitalouden erityisasiantuntija, FM
mikko.ortamala@kvvy.fi
puh. 044 331 1809

5. TOIMENPIDEALUEEN SIJAINTIKARTTA





VALUMA-ALUE TARKASTELU		Piir.no.	1.
Hanke, Kunta		Mittakaava	1:4000
Pro Hauhonselkä ry Hauhon vesistöjen valuma-alue suunnittelu		Piirustuksen sisältö Valuma-alue suunnittelu Kylänsuonoja	
Suunnittelut		Koord.järj.	ETRS-TM35FIN / N2000
Päiväys		Työ	mo0910241.dgn
07.07.2025		Muutos	



KVVY Tutkimus Oy

Timi Utriainen

07.07.2025

Työ

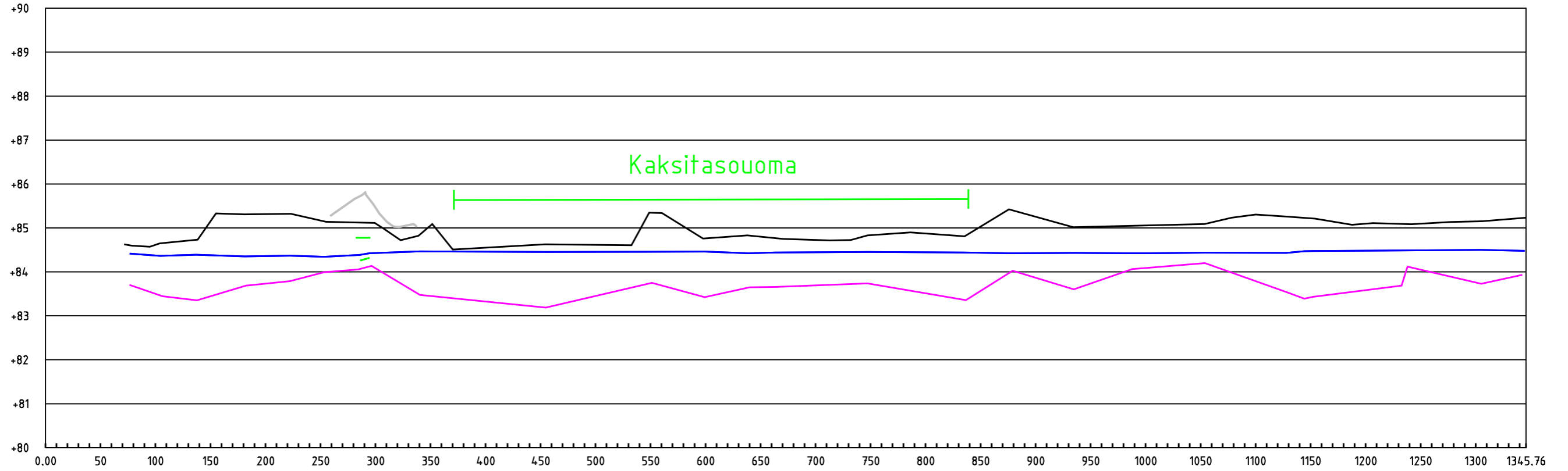
mo0910241.dgn

Muutos

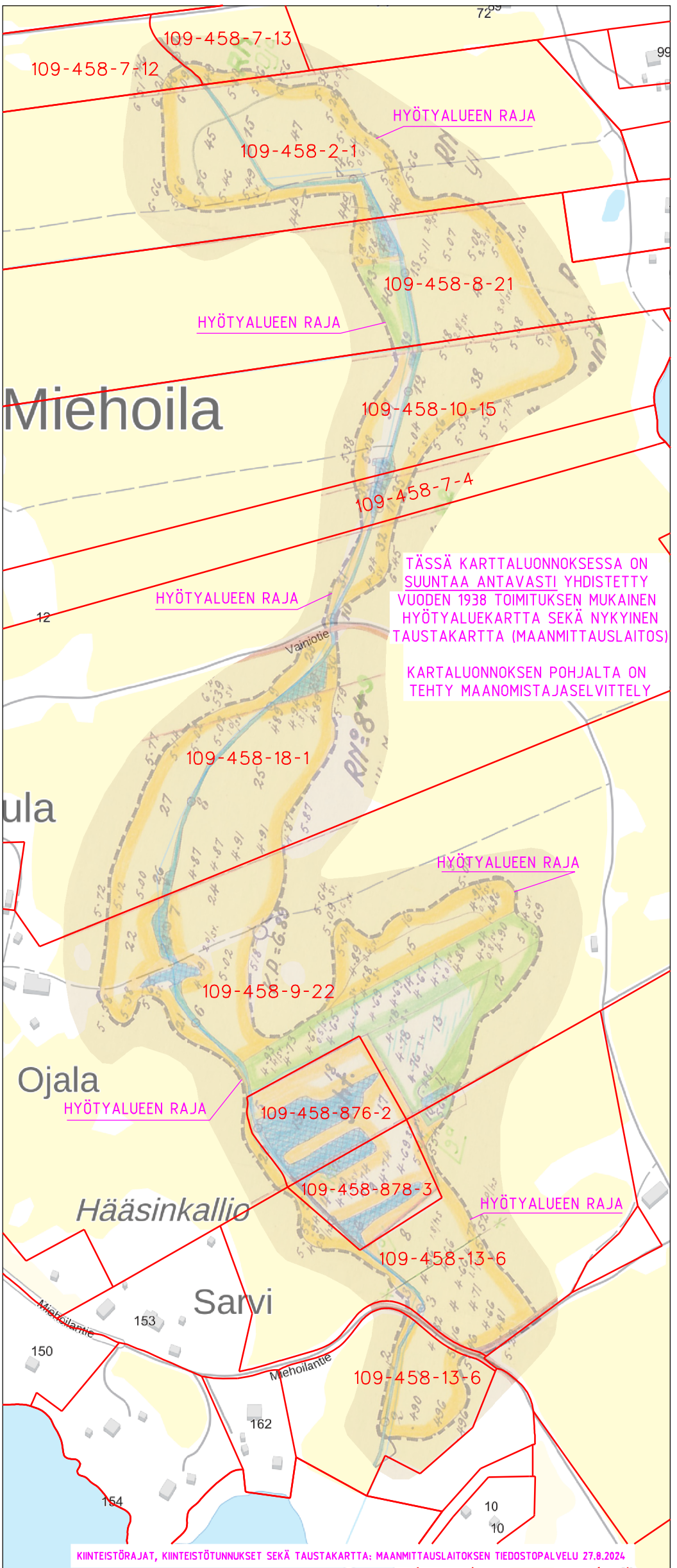


1:4000 / 1:100

Pituusleikkaus



	0.00	50	100	150	200	250	300	350	400	450	500	550	600	650	700	750	800	850	900	950	1000	1050	1100	1150	1200	1250	1300	1345.76
Maanpinta	84.62	85.15	85.31	85.17	85.10	85.06	84.55	84.62	84.62	85.35	84.76	84.80	84.73	84.83	84.87	85.03	85.25	85.02	85.05	85.08	85.30	85.22	85.10	85.10	85.15	85.23		
Vesipinta	84.37	84.38	84.36	84.35	84.43	84.47	84.46	84.45	84.46	84.46	84.43	84.45	84.45	84.45	84.45	84.43	84.43	84.43	84.42	84.44	84.43	84.47	84.48	84.49	84.50	84.48		
Ojanpohja	83.50	83.45	83.73	83.97	84.08	83.45	83.32	83.20	83.45	83.74	83.43	83.65	83.69	83.72	83.51	83.57	83.87	83.74	84.09	84.19	83.79	83.42	83.58	84.05	83.76	83.93		



TÄSSÄ KARTTALUONNOKSESSA ON SUUNTAAN ANTAVASTI YHDISTETTY VUODEN 1938 TOIMITUKSEN MUKAINEN HYÖTYALUEKARTTA SEKÄ NYKYINEN TAUSTAKARTTA (MAANMITTAUSLAITOS)

KARTTALUONNOKSEN POHJALTA ON TEHTY MAANOMISTAJASELVITTELY